



IMPERMEABILIZACIÓN BÚHO

LA ELECCIÓN SABIO

GUÍA DE APLICACIÓN DEL SISTEMA LAVA 20



IMPERMEABILIZACIÓN DE TECHO Y BALCÓN/TERRAZA

Esta guía de solicitud describe el proceso de solicitud para el sistema Lava 20.



Tabla de contenido

Sistema Lava 20, usos y beneficios, sustratos	1
Sistema Lava 20 en diferentes sustratos	2
Condiciones de instalación	4
Herramientas y equipos	4
Aplicación con pulverizador	5
Requisitos ambientales	6
Preparación general	6
Descripción de los productos	7
Guía de instalación técnica	10
Requisitos del sustrato	12
Preparación general de superficies	12
Preparación del sustrato	13
Nivelación, parcheo y reparación del sustrato	15
Primer	16
Aplicación del revestimiento impermeabilizante de poliuretano Lava 20	17
Aplicaciones de capas de acabado	20
Información sobre temperaturas y almacenamiento de materiales	21
Directrices de seguridad	23
Dibujos de detalle	24



Sistema Lava 20

Sistema de impermeabilización de caucho líquido duradero, versátil y flexible para techos planos o de poca pendiente, balcones, terrazas, etc.

El sistema Lava 20 es ideal para mejorar la durabilidad y la resistencia de diversas superficies expuestas a diferentes condiciones ambientales. Resulta eficaz para:

- Techos planos, balcones, terrazas y aparcamientos
 - Zonas húmedas
 - Techos inclinados
 - Debajo o encima de las baldosas
 - Senderos públicos, etc.
-

Usos y beneficios

- Rentable
 - Flexible / Alta elasticidad
 - Resistente al encharcamiento
 - Resiste todo tipo de temperaturas (congelación y calor).
 - Resistente a productos químicos
 - Sin costuras / Sin uniones
 - Versátil
 - Se vincula con casi todo.
 - Permeable al vapor (transpirable)
 - Detallado sencillo
 - Sin mantenimiento
 - Solicitud rápida y sencilla
 - Resistente a los rayos UV
 - Garantía de 25 años
 - Altamente duradero
 - Acabado antideslizante opcional
 - Licenciatura en Administración de Empresas y Certificación CE
 - Alta resistencia al fuego
 - Permanece flexible a todas las temperaturas.
-

Sustratos

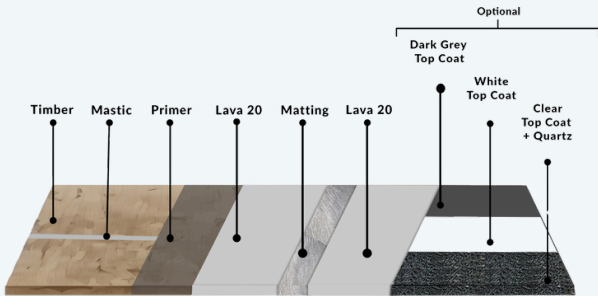
Se adhiere a casi todas las superficies.

- Madera (OSB / Contrachapado)
- Rieles
- Asfalto*
- Capa simple
- Filtro soplado (BUR)*
- Espuma pulverizada
- Concreto
- Amianto
- Azulejos
- GRP
- Aislamiento
- Recubrimientos existentes (excepto silicona)
- Tableros de cemento

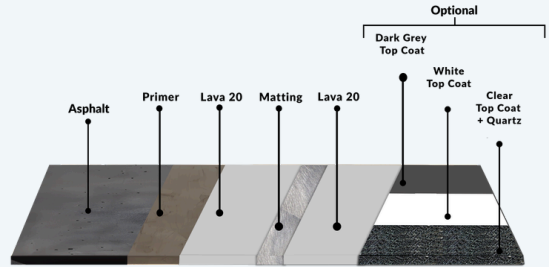
*Requiere esterilla



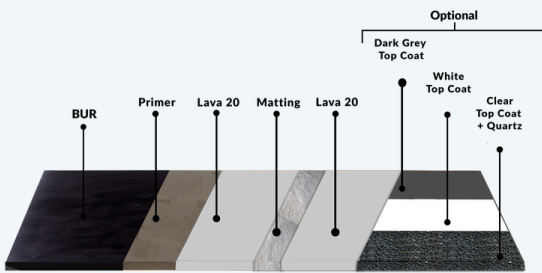
Sistema Lava 20 en diferentes sustratos



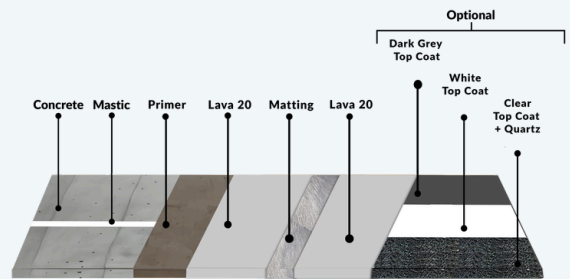
Madera



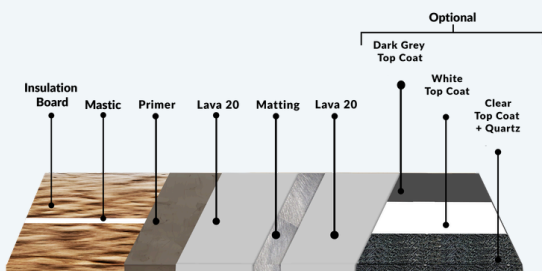
Asfalto



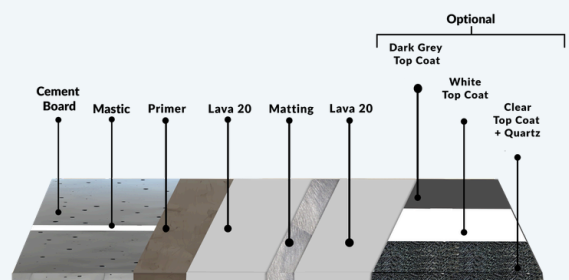
Filtro soplado (BUR)



Concreto



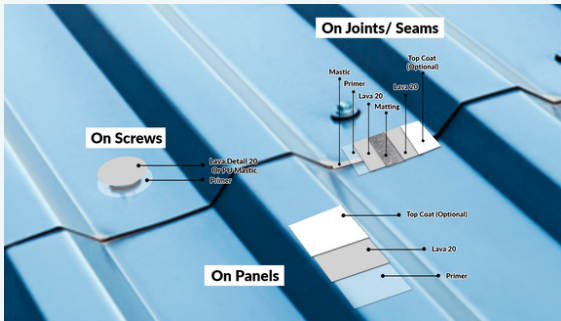
Tablero aislante



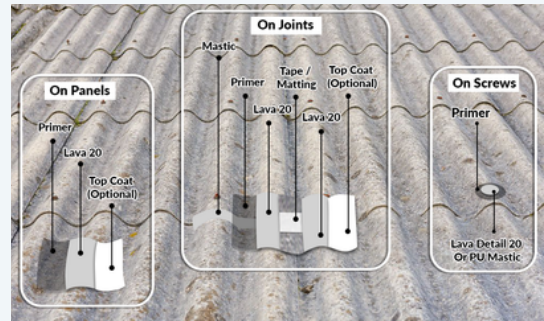
Tablero de cemento



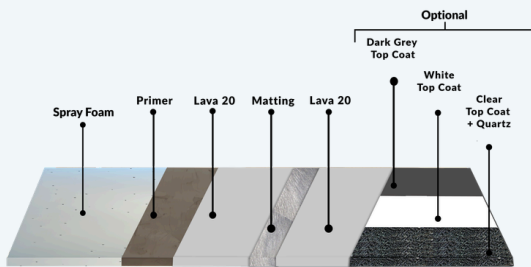
Sistema Lava 20 en diferentes sustratos



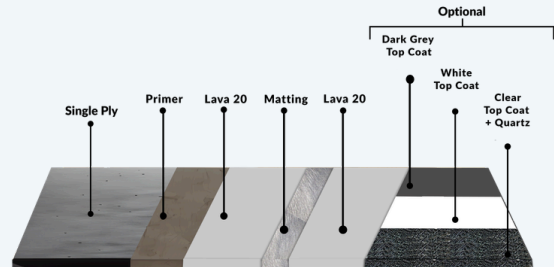
Metal



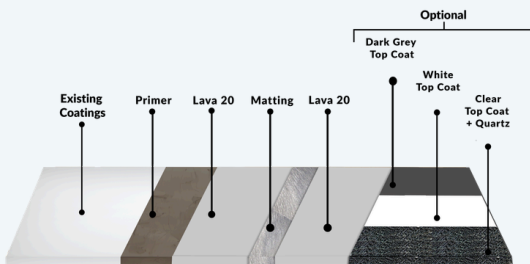
Amianto



Espuma pulverizada



Capa simple



Recubrimientos existentes



Condiciones de instalación:



Tratamiento de superficie:

Asegúrese de que la superficie esté limpia y seca.

Consideraciones meteorológicas:

La aplicación solo debe realizarse cuando no haya pronóstico de lluvia o nieve.

Rango de temperatura:

Asegúrese de que la temperatura del sustrato se encuentre entre 5 °C y 35 °C y al menos 3 °C por encima del punto de rocío. Si se encuentra fuera de este rango, consulte con Owl Waterproofing Solutions.

Ventilación y EPI:

Asegure una ventilación adecuada.
Asegúrese de que el operario lleve el EPI correcto.

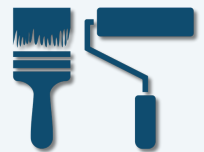
Seguridad contra incendios y chispas:

Asegúrese de que no haya fuego abierto ni chispas cerca, ni nadie fumando.

Cumplimiento de las normas:

Siga las instrucciones del fabricante y cumpla con las normativas locales que rigen la seguridad en el lugar de trabajo.

Herramientas y equipos:



Equipo de protección individual (EPI):

Utilice siempre equipos de protección individual (EPI), guantes de protección, gafas de seguridad, calzado de seguridad, casco y arneses de seguridad.

Herramientas de aplicación:

Rodillos y brochas resistentes a disolventes, taladro mezclador, paleta, cintas de enmascarar, tijeras/cuchillos, pistola de masilla.



Aplicación con pulverizador:

Requisitos de presión de la bomba:

Para pulverizar Lava 20 de forma eficaz, se requiere una presión mínima de bombeo de 3400 PSI, alcanzándose un rendimiento óptimo a partir de 3400 PSI. Los equipos capaces de mantener esta presión garantizan una atomización uniforme y una aplicación homogénea del recubrimiento.

Modelo de pulverizador adecuado:

Pulverizadores de alta presión de fabricantes de renombre que cumplan o superen el umbral mínimo de 3400 PSI (3400 PSI o superior).

Asegúrese de que su sistema de pulverización reciba el mantenimiento adecuado para lograr la presión requerida durante toda la aplicación.

Aclareo opcional:

Lava 20 se puede diluir para facilitar su aplicación en aerosol bajo ciertas condiciones. Cuando sea necesario: Utilice el limpiador Lava 20, que actúa como diluyente, o bien puede utilizar xileno.

No exceda una dilución del 10% en volumen.

Esto mejora el flujo a través del sistema de pulverización sin comprometer el rendimiento ni la durabilidad.

Recomendaciones sobre boquillas de pulverización:

- Elija las boquillas de pulverización en función de la capa de producto que se vaya a aplicar:
- Capa de imprimación:
 - Utilice una punta con un tamaño comprendido entre 0,016" y 0,027".
- Lava 20 o Lava Vertical (capas de acabado):
 - Utilice una punta con un tamaño comprendido entre 0,021" y 0,027".
- La selección de la boquilla puede variar según el sustrato, las condiciones ambientales y los requisitos de acabado. Realice siempre una prueba de pulverización en una zona de muestra para confirmar los resultados óptimos antes de la aplicación a gran escala.



Requisitos ambientales



Temperatura de aplicación:

Las temperaturas ideales se sitúan entre 5 °C y 35 °C, con la superficie a un mínimo de 3 °C por encima del punto de rocío.

Clima frío:

Su aplicación es posible a temperaturas entre 1 °C y 5 °C, pero tenga en cuenta que los tiempos de curado serán prolongados.

Clima cálido:

Evite aplicar el producto a temperaturas superiores a 35 °C debido al riesgo de ampollas por los vapores que se desprenden de los sustratos, lo que reducirá el tiempo de trabajo y la vida útil de la mezcla. Almacene los materiales a la sombra o en un lugar fresco.

Humedad:

La alta humedad puede afectar el acabado final y el tiempo de curado.

Rango de humedad ideal para LAVA 20:

Mínimo: 5%

Máximo: 75%



Preparación general

Evaluación de la superficie existente

Inspeccione el sitio: Evalúe las condiciones del sitio y realice pruebas de adherencia.

Reparación de superficies: Owl Waterproofing Solutions recomienda reparar cualquier defecto en la superficie antes de aplicar LAVA 20.

Precauciones con respecto a los olores

- Por lo general, no se requieren precauciones con respecto a los olores. Sin embargo, siga estos pasos si fuera necesario.
- Selle las tomas de aire con filtros de carbón activado.
- Selle las ventanas, puertas y tragaluces.
- Puede utilizar recintos móviles y/o instalar estaciones de eliminación de olores equipadas con entrada/salida de aire, purificadores de aire para el control de olores y filtros de carbón en las aberturas de escape.



Descripción de los productos



Sellador:

Mástique de poliuretano con forma de búho

Owl PU Mastic es un adhesivo y sellador de poliuretano de resistencia industrial y curado rápido.

Rellene y alise agujeros, huecos, juntas, etc.

Gran adherencia a casi todas las superficies.

Apto para casi cualquier superficie.

Puede utilizarse de forma individual para reparaciones de emergencia.

Puede utilizarse como parte del sistema de impermeabilización Owl Lava 20.

Introducción:

Lava 20 Fast Primer

Lava 20 Fast Primer es una imprimación multiusos de un solo envase para usar con el sistema de impermeabilización Lava 20. Perfecta para hormigón, madera y metales.

- Adecuado para su aplicación en sustratos con alta, baja o nula porosidad.
- Apto para su aplicación sobre la mayoría de los recubrimientos existentes.

Imprimación epoxi universal de dos componentes Owl

La imprimación epoxi universal de dos componentes Owl es adecuada tanto para superficies absorbentes como no absorbentes, como fieltro asfáltico/BUR, hormigón, metales, madera, betún, asfalto, baldosas cerámicas, piedra y la mayoría de los revestimientos existentes.

Imprimación Lava 20 TPO/EPDM

Lava 20 TPO/EPDM Primer es un potenciador de adhesión monocomponente a base de solvente. Su fórmula prepara las membranas de TPO y EPDM para lograr una excelente adhesión con el sistema Lava 20.

Limpiador y imprimación para PVC Lava 20

Lava 20 Cleaner & PVC Primer es un limpiador a base de solvente para el sistema Lava 20 y una imprimación lavable para PVC. También se utiliza para la pulverización sin aire mediante máquina, diluyendo Lava 20 hasta un 10 % en peso. Este producto también puede utilizarse para limpiar herramientas, etc.

Lava 20 UV Primer

La imprimación Lava 20 UV Primer es una imprimación que no amarillea y que debe utilizarse con Lava 20 o Lava 20 Clear Top Coat.





Descripción de los productos



Catalizadores:

Catalizador de lava 20

El catalizador Lava 20 es un aditivo acelerador que se utiliza con la membrana impermeabilizante de caucho líquido Lava 20. Se utiliza para lograr un tiempo de secado más rápido y una aplicación de capa más gruesa.

Tallas disponibles:

- Lava 20 6 KG + Catalizador Lava 20 0,18 KG
- Lava 20 15 KG + Catalizador Lava 20 0,45 KG
- Lava 20 25 KG + Catalizador Lava 20 0,75 KG

Membrana impermeabilizante líquida

Suficiente 20

Lava 20: el sistema de impermeabilización de caucho líquido duradero, versátil y flexible para techos planos o de poca pendiente, balcones, terrazas, etc.

Garantía de 25 años

- Resistente a productos químicos
- Resistente a los rayos UV
- Respirable
- Aplicación rápida y sencilla

Detalle de lava 20 reforzado con fibra

(Versión más gruesa de Lava 20)

Lava Detail 20 Reinforced es un revestimiento de poliuretano reforzado con fibra para detalles complejos de cubiertas, tales como: conexiones entre paredes y suelos, remates, esquinas, chimeneas, tuberías, canalones, desagües, tornillos y fijaciones.

Líquido aplicado; tixotrópico

- Flexibilidad permanente
- Fácil y rápido de usar
- Ideal para detalles complicados.

Lava 20 Vertical

(Versión más gruesa de Lava 20)

Lava 20 Vertical es una viscosidad semitixotrópica adecuada para superficies verticales, inclinadas y también planas.

Proporciona impermeabilización

Proporciona permeabilidad al vapor de agua.

- Resistente a la intemperie y a los rayos UV.
- Proporciona una alta reflectividad solar y contribuye al aislamiento térmico.



Descripción de los productos



Tejidos de refuerzo: para mayor resistencia y durabilidad.

Esteras de hebras cortadas

Malla de fibra de vidrio con aglutinante de emulsión para mayor resistencia y refuerzo. Ideal para superficies planas, no se descompone.

Estera de fibra de vidrio con aglutinante de polvo para mayor resistencia y refuerzo. (Se descompone). Ideal para detalles (por ejemplo, esquinas redondeadas) y superficies planas.

Tejido de refuerzo de poliéster

Refuerzo de poliéster. Apto para cualquier superficie.

Capas de acabado: Cualquier capa de acabado se puede usar sola o con cuarzo/arena para un acabado antideslizante.

Capa superior transparente Lava 20

Lava 20 Clear Top coat es un revestimiento impermeabilizante de poliuretano transparente y duradero, diseñado para ofrecer resistencia y larga vida útil. Su fórmula avanzada mantiene su transparencia y flexibilidad, incluso con el paso del tiempo, y ofrece estabilidad UV sin amarilleamiento, resistencia a la intemperie, álcalis y productos químicos. Lava 20 Clear Top coat actúa como una resina aglutinante antideslizante transparente para acabados de moqueta de piedra, especialmente en aplicaciones exteriores donde la durabilidad, la estabilidad UV y la flexibilidad son esenciales. Este revestimiento se cura con la humedad y tiene un secado rápido. Ofrece un rendimiento duradero y de larga duración.

Capas de acabado de colores Lava 20

Lava 20 Coloured Top Coat es un revestimiento de poliuretano pigmentado, estable al color y a los rayos UV, de alta elasticidad, diseñado como capa final para proteger las membranas impermeabilizantes de poliuretano expuestas.

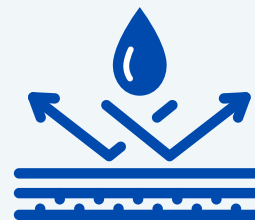
Colores disponibles: Gris oscuro (RAL 7016), Blanco (RAL 9003), Rojo (RAL 3011), Azul (RAL 5015), Verde (RAL 6002), Gris claro (RAL 7005), Amarillo (RAL 1018), Negro (RAL 9017), Marrón (RAL 8028) (Colores especiales bajo pedido).

Rendimiento duradero y de larga duración.

Degradación cero. En teoría, dura para siempre.



Guía de instalación técnica

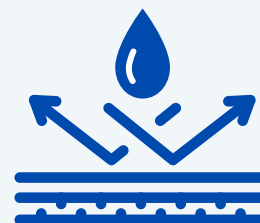


El kit de impermeabilización líquida para techos «LAVA 20 SYSTEM» está diseñado e instalado de acuerdo con las instrucciones de diseño e instalación del fabricante. (ETA 22/0640)

Imprimación Lava 20 sobre hormigón, metal y poliuretano: Epoxi a base de agua.			
Garantía	25 años	25 años	10 años (solo metal)
	Sistema 1 (Lava 20 + Capa superior)	Sistema 2 (solo Lava 20: 2,9 mm)	Sistema 3 (solo Lava 20: 1,6 mm)
Consumo	≥ 0,15 kg/m ²	≥ 0,15 kg/m ²	≥ 0,15 kg/m ²
Membrana impermeabilizante Lava 20			
Garantía	25 años	25 años	10 años (solo metal)
	Sistema 1 (Lava 20 + Capa superior)	Sistema 2 (solo Lava 20: 2,9 mm)	Sistema 3 (solo Lava 20: 1,6 mm)
	Lava 20 + 3% (en peso) Catalizador Lava 20 + Opcional: Capa superior Lava 20	Lava 20 + 3% (peso) Catalizador de Lava 20	
Consumo	≥ 2,3 kg/m ²	≥ 1,8 kg/m ²	≥ 1,8 kg/m ²
Malla interna	Tejido de refuerzo para esteras de poliéster Lava 20 / fibra cortada	-	
Capa de acabado superior Lava 20: Protección UV			
Garantía	25 años	25 años	10 años (solo metal)
	Sistema 1 (Lava 20 + Capa superior)	Sistema 2 (solo Lava 20: 2,9 mm)	Sistema 3 (solo Lava 20: 1,6 mm)
	Opcional: Capa superior Lava 20	Capa superior Lava 20 (opcional)	
Consumo		≥ 0,15 kg/m ²	
Espesor	1,2 mm	1,0 mm	



Guía de instalación técnica



Garantía	25 años	25 años
Características	Sistema 1 (Lava 20 + Capa superior)	Sistema 2 (solo Lava 20: 2,9 mm)
Espesor	1,2 mm	1,0 mm
Rendimiento ante el fuego externo	B _{TECHO} (t4)	NPA
Reacción al fuego	NPA	NPA
Categorización por vida laboral	W3 (25 años)	W3 (25 años)
Categorización por zona climática	S (grave)	S (grave)
Categorización por cargas impuestas	Hormigón/Acero P3: TH2-TH1 P2: TH4-TH3	Hormigón/Acero P3: TH2-TH1 P2: TH4-TH3
	Aislamiento de PU P2: TH4-TH1	Aislamiento de PU P2: TH4-TH1
Categorización por pendiente del tejado	S1 (<5%) a S4 (>30%)	S1 (<5%) a S4 (>30%)
Categorización por temperatura superficial	Más bajo: TL4 (-30°C)	Más bajo: TL4 (-30°C)
	Máximo: TH4 a TH1 (90°C a 30°C)	Máximo: TH4 a TH1 (90°C a 30°C)
Resistencia a las cargas de viento	<u>> 50 kPa</u>	<u>> 50 kPa</u>
Declaración sobre sustancias peligrosas	NPD	NPD



Requisitos del sustrato



Lista de verificación previa a la solicitud

Asegúrese de que la superficie esté limpia, seca y libre de contaminantes antes de la aplicación.

Contenido de humedad

Antes de la aplicación, compruebe el contenido de humedad, la humedad relativa y el punto de rocío del sustrato utilizando un medidor de humedad.

El contenido de humedad no debe superar el 5%.

No debe haber humedad ascendente, lo cual se confirma mediante la norma ASTM D 4263 (Prueba de lámina de polietileno).

Temperatura ambiente y superficial

- Asegúrese de que tanto la temperatura ambiente como la de la superficie sean:
- Mínimo: +5°C
- Máximo: +35°C

Tenga cuidado con la condensación; el sustrato debe estar al menos 3 °C por encima del punto de rocío.

La aplicación no debe realizarse cuando la humedad relativa supere el 95% ni en presencia de niebla. La temperatura y la humedad deben ser tales que no exista riesgo de condensación superficial antes o durante la aplicación.

Preparación general de superficies



Asegúrese de que la superficie esté limpia, seca y libre de contaminantes antes de aplicar el sistema Lava 20.

Limpieza general:

Utilice una hidrolavadora o una escoba para eliminar la suciedad y los residuos.

Desengrasado:

Para superficies contaminadas con grasa, utilice un limpiador desengrasante adecuado para eliminar la grasa, etc. (desengrasante alcalino).

Reparación/Relleno/Nivelación:

Para superficies irregulares o dañadas, repare con la masilla Owl Super PU o con arena y la imprimación rápida Lava 20 para obtener una superficie uniforme.



Preparación del sustrato

Hormigón, metales

- El hormigón y el metal nuevos deben curarse durante al menos 28 días.
- En caso de movimientos excesivos, es posible utilizar cinta separadora.
- Es posible que las superficies necesiten una limpieza abrasiva para proporcionar un sustrato sólido, y todas las irregularidades de la superficie deben alisarse.
- Repare las desconchaduras y los huecos antes de aplicar la capa de imprimación. Cualquier defecto superficial de más de 4 mm de profundidad debe repararse para evitar la acumulación de agua.
- Para hormigones con una resistencia a la compresión inferior a 25 MPa y una resistencia a la cohesión inferior a 1,5 MPa, consulte con Owl Waterproofing Solutions para obtener asesoramiento sobre la preparación de la superficie.

Madera/ Contrachapado/ OSB

- La madera, el contrachapado y el OSB, tanto nuevos como existentes, deben tener un contenido de humedad inferior al 6%.
- Asegúrese de que el contrachapado cumpla con el estándar de producto PSI y esté marcado con las marcas de calidad.
- Rellena y alisa juntas y huecos con la masilla de poliuretano Owl.
- Refuerce las juntas con la primera capa de Lava 20, seguida de cinta de 4 pulgadas/cinta de 6 pulgadas/malla de 1 metro, seguida de otra capa de Lava 20.
- Es posible utilizar cinta Bond Breaker (cinta adhesiva debajo de las juntas).

Membranas asfálticas/bituminosas

- Reemplace o repare cualquier área dañada de la membrana existente y las capas subyacentes.
- En membranas lisas, retire los recubrimientos sueltos y licúe la superficie con un soplete, aplicando arena de sílice seca. Realice pruebas de adherencia para comprobar la compatibilidad.
- Para membranas con superficie granulada o de grava, limpie, aspire o utilice una hidrolavadora. En el caso de membranas con superficie de grava, limpie a fondo la superficie y elimine las crestas y los puntos altos para crear una superficie lisa sobre la que aplicar la membrana.
- No aplicar sobre superficies a base de asfalto que no hayan envejecido al menos 160 días.



Preparación del sustrato

Monocapa (PVC)

- Reemplace o repare cualquier sección dañada o saturada de la membrana del techo y la estructura subyacente.
 - Limpie la superficie de una sola capa con el limpiador Lava 20 y la imprimación para PVC y deje secar.
 - Se recomienda realizar pruebas de adhesión para garantizar la compatibilidad antes de continuar con el proyecto.
-

Monocapa (TPO/EPDM)

- Reemplace o repare cualquier sección dañada o saturada de la membrana del techo y la estructura subyacente.
 - Imprima la superficie de una sola capa con la imprimación Lava 20 TPO/EPDM y deje secar.
 - Se recomienda realizar pruebas de adhesión para garantizar la compatibilidad antes de continuar con el proyecto.
-

Otras superficies de sustrato

- Póngase en contacto con Owl Waterproofing Solutions para obtener recomendaciones sobre la preparación de cualquier otra superficie de sustrato.



Nivelación, parcheo y reparación del sustrato



El sellador de poliuretano Owl PU Mastic es adecuado para rellenar huecos, juntas y detalles de impermeabilización, etc.

Materiales preferidos

Se recomienda utilizar la imprimación rápida Lava 20 y arena de sílice para nivelar, parchear y reparar grietas y superficies del sustrato.

Para las reparaciones se pueden utilizar materiales de reparación cementosos.

Requisitos de superficie:

Asegúrese de que el sustrato esté limpio, seco y relativamente liso.

Imprimación y lijado:

La imprimación epoxi de dos componentes Lava 20 Fast Primer/Owl Universal, con mezcla de arena para parches, permite realizar reparaciones como parte del proceso de imprimación. La membrana se puede aplicar una vez que la imprimación esté completamente seca.

También se recomienda para reparar superficies de hormigón y mampostería, y para crear pendientes que solucionen problemas de drenaje.

Especificaciones del agregado de arena:

Mantenga la arena seca. La proporción de mezcla de arena e imprimación es de 1:3.

Detalles de reparación e impermeabilización

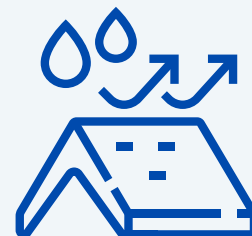
Las esquinas, juntas, salientes y grietas, etc., se pueden reparar siguiendo estos pasos:
Rellene y alise los huecos con la masilla de poliuretano Owl.

1. Aplicar la prebase Lava 20
2. Utilice Lava 20 + malla de refuerzo y aplique más Lava 20 o bien, utilice Lava Detail 20, seguido de malla de refuerzo y luego más Lava 20 o Lava Detail 20.
3. Las juntas estructurales siempre deben reforzarse completamente con malla. Otros detalles, como salidas y tuberías, también deben reforzarse con Lava Detail 20 o Lava 20 seguido de malla.



Primer

Utilice siempre una imprimación adecuada para sus sustratos.



No se necesita imprimación:

Si el sustrato de hormigón tiene una resistencia a la compresión de al menos 25 MPa y una resistencia a la cohesión de 1,5 MPa, no se requiere imprimación.

Utilice la imprimación Lava 20 Fast Primer o la imprimación epoxi universal de dos componentes Owl.

Hormigón, madera, metales

Aplique la imprimación rápida Lava 20 o la imprimación epoxi universal de dos componentes Owl.

Para sustratos de TPO/EPDM:

Utilice la imprimación Lava 20 TPO y EPDM.

Para sustrato de PVC:

Utilice el limpiador y imprimación para PVC Lava 20 y limpie la superficie.

Esta imprimación también se puede utilizar como diluyente al usar Lava 20 para pulverizar y limpiar herramientas, etc.

Mezcla de imprimación epoxi

Los componentes A y B de la imprimación epoxi universal de dos partes Owl deben mezclarse durante 4-6 minutos. Deje reposar la mezcla durante 10 minutos, luego dilúyala con un 20-25% de agua limpia para regular la viscosidad y continúe mezclando.

- Asegúrese de mezclar bien todo el contenido, especialmente en los laterales y el fondo del envase, hasta que el material esté bien mezclado y uniforme en toda la lata.

Aplicación de la imprimación

Condiciones del sustrato:

Aplique la imprimación ligeramente con un rodillo, asegurándose de humedecer completamente el sustrato y evitando la formación de charcos o el uso de una cantidad excesiva de imprimación.





Impermeabilización con el sistema de revestimiento de poliuretano Lava 20



Aceleración del curado y aplicaciones más gruesas

Al aplicar Lava 20, agregue la cantidad adecuada de catalizador Lava 20 a la mezcla para acelerar el curado. Mezcle bien durante 3 minutos.

Para capas más gruesas, utilice la cantidad adecuada de catalizador Lava 20. Esto también acelerará el tiempo de secado.

Aplicación paso a paso:

Paso 1: Aplique Lava 20 sobre la superficie preparada e imprimada. Utilice un rodillo, brocha o pulverizador sin aire para aplicarlo a razón de 0,9 kg/m². Si se requiere refuerzo, aplique la malla de poliéster Lava 20 o la estera de fibra cortada.

Paso 2: Después de 24 horas (y no más de 48 horas), aplique una segunda capa de Lava 20 a la misma tasa (0,9 kg/m²). Si en el paso 1 se utilizó la tela/estera de poliéster Lava 20, repita este paso, aplicando capas adicionales a una tasa de 0,6-0,9 kg/m².

- Paso 3: Deje secar durante 24 horas antes de aplicar las capas de acabado opcionales.

Razones para la formación de burbujas

- No está reforzado y se aplicó en una capa demasiado gruesa de una sola vez, y aún así desprende gases.
- La imprimación no se ha secado por debajo.
- La proporción de catalizador no es la correcta o no se ha mezclado correctamente.
- Contenido de humedad del sustrato.
- Contaminación

Evitar burbujas

Para una mezcla óptima, la membrana líquida Lava 20 y el catalizador deben mezclarse utilizando un taladro mezclador de baja velocidad y alto par con una paleta mezcladora adecuada.

Cobertura Lava 20 (con catalizador y vellón):

Un envase de 25 kg de Lava 20, utilizado con el catalizador y la tela adecuados, puede cubrir una superficie máxima de 10,90 m².

A efectos prácticos, procure cubrir áreas de 11,15 m² o 11,61 m², pero no exceda el límite máximo indicado anteriormente para evitar la formación de burbujas.





Impermeabilización con el sistema de revestimiento de poliuretano Lava 20



Lava 20 (con catalizador completo, sin vellón):

La aplicación mínima requerida es de 1,5 kg por 1 m² cuando se utiliza Lava 20 con catalizador completo pero sin vellón.

La cobertura puede oscilar entre 1,5 m² y 2 m², pero nunca debe ser inferior a 1 m².

Lava 20 (sin catalizador, sin vellón):

Cuando se aplique sin catalizador ni vellón, utilice un mínimo de 900 gramos por 1 m².

La cobertura recomendada debe oscilar entre 1 m² y 1,5 m², asegurándose de no aplicar menos de 1 m².

Espesor mínimo de la capa

- El sistema ensamblado debe tener un espesor mínimo de 1,0 mm sin malla interna.
- Cuando se utiliza una malla interna, el espesor de la capa debe ser de al menos 1,2 mm.

Directriz sobre la temperatura superficial

Rango de temperatura:

- La temperatura de la superficie debe estar entre 5°C y 36°C.
- **Condiciones de aplicación:**
- Es recomendable aplicar el producto cuando la temperatura esté entre 5 °C y 36 °C, y la superficie esté limpia y seca.
- Las bajas temperaturas ralentizarán el proceso de curado, mientras que las temperaturas más altas lo acelerarán.
- La alta humedad puede afectar el acabado final y el tiempo de secado.
- Se puede aplicar sobre una superficie fría siempre que no haya rocío ni condensación. Sin embargo, el tiempo de secado será ligeramente mayor en condiciones de frío.





Impermeabilización con el sistema de revestimiento de poliuretano Lava 20



Mezclando Lava 20 con catalizador

Uso del catalizador:

A temperaturas más frías, es recomendable utilizar un catalizador para acelerar el proceso de curado, especialmente si se necesita un curado más rápido.

- También ayuda a que el curado sea más rápido en caso de una aplicación más gruesa y el uso de refuerzo de vellón en húmedo sobre húmedo.

Nota: Finalización del sistema de impermeabilización

Siempre finalice/termine el borde/perímetro de los sistemas de impermeabilización de manera adecuada utilizando tapajuntas, remates, barras de terminación o bordes elevados o bordes de goteo, etc.

Recubrimiento:

Si han transcurrido más de 48 horas desde la última aplicación del sistema Lava 20, recomendamos limpiar la superficie con un limpiador solvente (xileno, acetona, limpiador Lava 20 y imprimación para PVC) y luego aplicar una imprimación ligera nuevamente.

Esto garantizará la adhesión entre las capas.



Aplicaciones de capas de acabado



Preparación:

Remueva bien la capa superior transparente/de color Lava 20 antes de usarla.

Beneficios

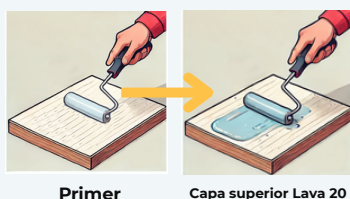
- Durable
- Dura más tiempo
- Degradación cero
- Más fácil de limpiar
- Flexible
- Acabado antideslizante opcional
- Gran poder de ocultación
- Resistente a los rayos UV
- Impermeable
- Gran cobertura
- Alifático
- Se adhiere a casi cualquier superficie.

Aplicaciones típicas de la capa final

Los acabados Lava 20 pueden mejorar el aspecto y la durabilidad de sus techos, balcones, etc. Se pueden aplicar sobre el sistema Lava 20 y son compatibles con Lava 20, Lava 20 Vertical, Lava Detail 20 y otros acabados Lava 20. Algunos ejemplos populares son el acabado gris oscuro o el acabado blanco.

Tipo 1. Aplicación únicamente de capas de acabado.

(Sin arena ni cuarzo)



Primer

Capa superior Lava 20

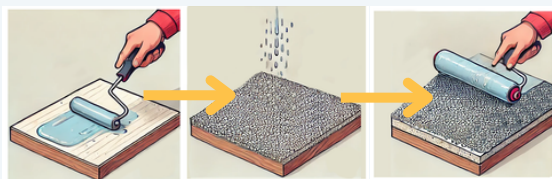
Aplique las capas finales con brocha, rodillo o pulverizador.

Tasa de consumo: 0,2 kg/m²

Aplique la capa final Lava 20 sobre la superficie imprimada con un rodillo o una llana. No aplique capas de más de 1 mm de espesor en seco para evitar complicaciones durante el curado. La temperatura ideal de aplicación y curado se encuentra entre 5 °C y 35 °C.

Tipo 2. Aplicación de la capa superior Lava 20 con cuarzo para un acabado antideslizante.

(Zonas de mucho tránsito, balcones, pasillos, aparcamientos, etc.)



Tasa de cobertura de capa ligera: 0,2 kg/m²

Cuarzo

Tasa de cobertura para capas gruesas: 0,4 kg/m²

Puedes crear un acabado antideslizante funcional con Clear Top Coat y cualquier color de cuarzo o arena, o bien, usar los acabados Lava 20 con arena o cuarzo. La combinación de Lava 20 Top Coat y cuarzo proporciona un acabado antideslizante duradero para zonas de alto tránsito, como balcones, terrazas y cubiertas de gran afluencia.

Aplique la primera capa, que es una capa ligera de Lava 20 Top Coat (tasa de cobertura 0,2 kg/m²) sobre la superficie imprimada utilizando un rodillo o una llana. Mientras aún esté húmedo, espolvoree cuarzo uniformemente sobre

la superficie a la que se adhiere. Déjelo secar (el secado tarda de 30 minutos a 2,5 horas dependiendo de la temperatura), luego aplique otra capa más gruesa de Lava 20 Top Coat para sellar y encapsular completamente el cuarzo, deje secar para terminar.

Tasa de cobertura

Capa ligera: 0,2 kg/m²

Capa gruesa: 0,4 kg/m²

*(El rendimiento puede variar en superficies lisas o rugosas)





Aplicaciones de capas de acabado



Tipo 3 Lava 20 Imprimación y capa final solamente

Es posible utilizar Lava 20 Top Coats como recubrimiento protector o como sistema de pintura de alta calidad con mayor durabilidad que las pinturas tradicionales. Lava 20 Top Coats se puede aplicar sobre la mayoría de las superficies. Primero, imprima la superficie y deje que se seque antes de aplicar Lava 20 Top Coats. Tenga en cuenta que esta aplicación no está cubierta por la garantía de 25 años de Owl Waterproofing. Para beneficiarse de la garantía de 25 años, debe utilizar Lava 20 según las especificaciones.

Evaluación del riesgo de resbalones (Resultado de la prueba del péndulo para el sistema antideslizante Lava 20)

La resistencia al deslizamiento se mide utilizando los valores de la prueba del péndulo (PTV).

Los valores estándar reconocidos en la industria son:

- 24 PTV o menos = Alto riesgo de resbalón (1 entre 20 o más de probabilidad de resbalar)
- 25–35 PTV = Riesgo moderado de resbalón (1 entre 200 de probabilidad de resbalar)
- 36 PTV o superior = Riesgo bajo de resbalón (probabilidad de resbalón de 1 entre 1.000.000)

Resultados del sistema antideslizante Lava 20:

- Seco: PTV 66 – Riesgo de resbalón extremadamente bajo
- Mojado: PTV 64 – Riesgo de resbalón aún extremadamente bajo

Con Lava 20, la probabilidad de resbalar es prácticamente nula, incluso en condiciones de humedad.



Información sobre temperaturas y almacenamiento de materiales



Vida laboral

Más de 25 años

Almacenamiento

Guarde los productos en un lugar fresco y seco, alejado de la luz solar directa.

Rango de temperatura: 0 °C a 35 °C





Información sobre temperaturas y almacenamiento de materiales



Temperatura segura de la superficie para aplicar en

De 5 °C a 35 °C

Temperaturas extremas que puede soportar

-30°C a 90°C

Almacenamiento de soluciones químicas:

Almacene todos los materiales de acuerdo con las Hojas de Datos de Seguridad de Materiales (MSDS) y los requisitos de las autoridades locales de bomberos y reguladoras.

Evite la sobrecarga:

No sobrecargue la estructura con el peso anterior.

Consideraciones para la aplicación:

- **Condiciones de frío (2°C - 5°C):** Es posible la aplicación, pero el tiempo de secado será mayor.
- **Condiciones de alta temperatura (superiores a 35 °C):** La aplicación es posible, pero no ideal, ya que existe riesgo de ampollas debido a la liberación de vapor del sustrato y a la reducción del tiempo de trabajo.
 1. **Para optimizar el curado:** guarde los materiales en un lugar cálido hasta que los utilice en clima frío, o en un lugar fresco hasta que los utilice en clima cálido.

Seguridad contra incendios:

Mantenga los productos Owl Lava 20 alejados de fuentes de ignición como fuego, chispas y llamas.
Prohibido fumar: Evite fumar cerca del material y del área de almacenamiento.

Disponibilidad de la hoja de datos de seguridad (MSDS):

Asegúrese de que las Hojas de Datos de Seguridad de los Materiales (MSDS, por sus siglas en inglés) estén disponibles en las instalaciones para todos los materiales.
Lea las etiquetas de los envases para obtener información adicional sobre seguridad y manipulación.
Todas las hojas de datos de seguridad (MSDS/SDS) están siempre disponibles en línea:



Directrices de seguridad



Ventilación:

Asegúrese de que haya una ventilación adecuada durante la aplicación para evitar la inhalación de vapores.

Si la ventilación es deficiente, utilice mascarillas de carbono y EPI (Equipo de Protección Individual).

Equipo de protección individual (EPI):

Utilice ropa protectora, guantes, gafas de seguridad contra salpicaduras de productos químicos, calzado de seguridad, mono de trabajo, casco y arnés de seguridad.

Manejo profesional:

Estos productos solo deben ser manipulados y aplicados por profesionales capacitados.

Mantenga copias de todas las Hojas de Datos de Seguridad de Materiales (MSDS/SDS) pertinentes en las instalaciones para cada componente.

Asegúrese de que todos los miembros de la tripulación estén capacitados en la información y los procedimientos de seguridad relacionados con los productos químicos con los que trabajarán, y de que comprendan los procedimientos de primeros auxilios en caso de accidentes.

Cumplimiento de las normas de seguridad:

Siga las normas de seguridad y los códigos de construcción locales.

Es responsabilidad del aplicador cumplir con todas las leyes y normas de seguridad pertinentes.

Superficies resbaladizas:

Tenga en cuenta que las áreas recubiertas pueden volverse extremadamente resbaladizas cuando están mojadas. Considere usar Lava 20 con acabado antideslizante en zonas de alto tránsito.

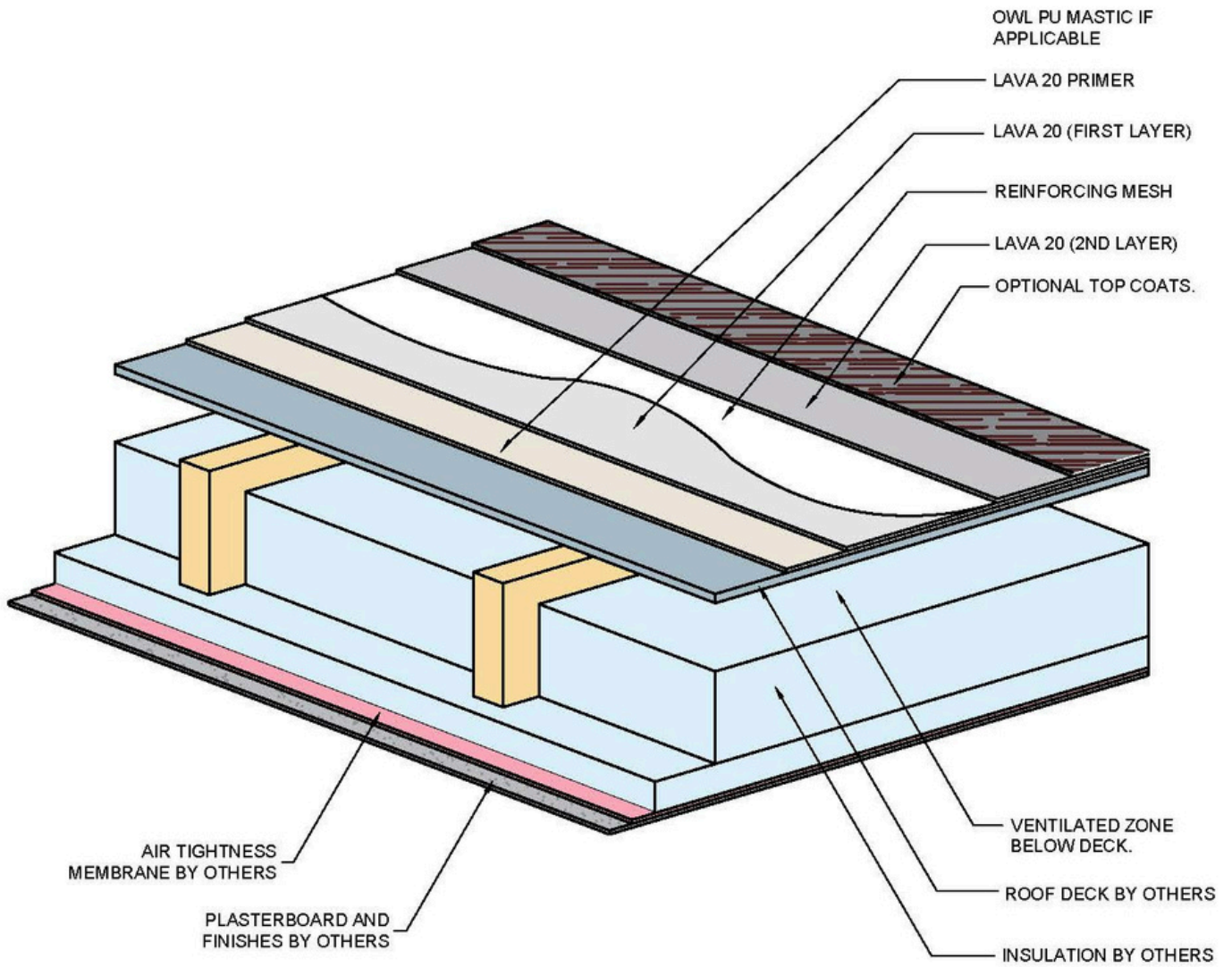
Para obtener información más detallada, consulte las Hojas de Datos del Producto (TDS) y las Hojas de Datos de Seguridad del Material (MSDS), o póngase en contacto con Owl Waterproofing Solutions en info@owlwaterproofing.co.uk.

o Para EE. UU.: www.owlwaterproofing.com/technical-data-resources/

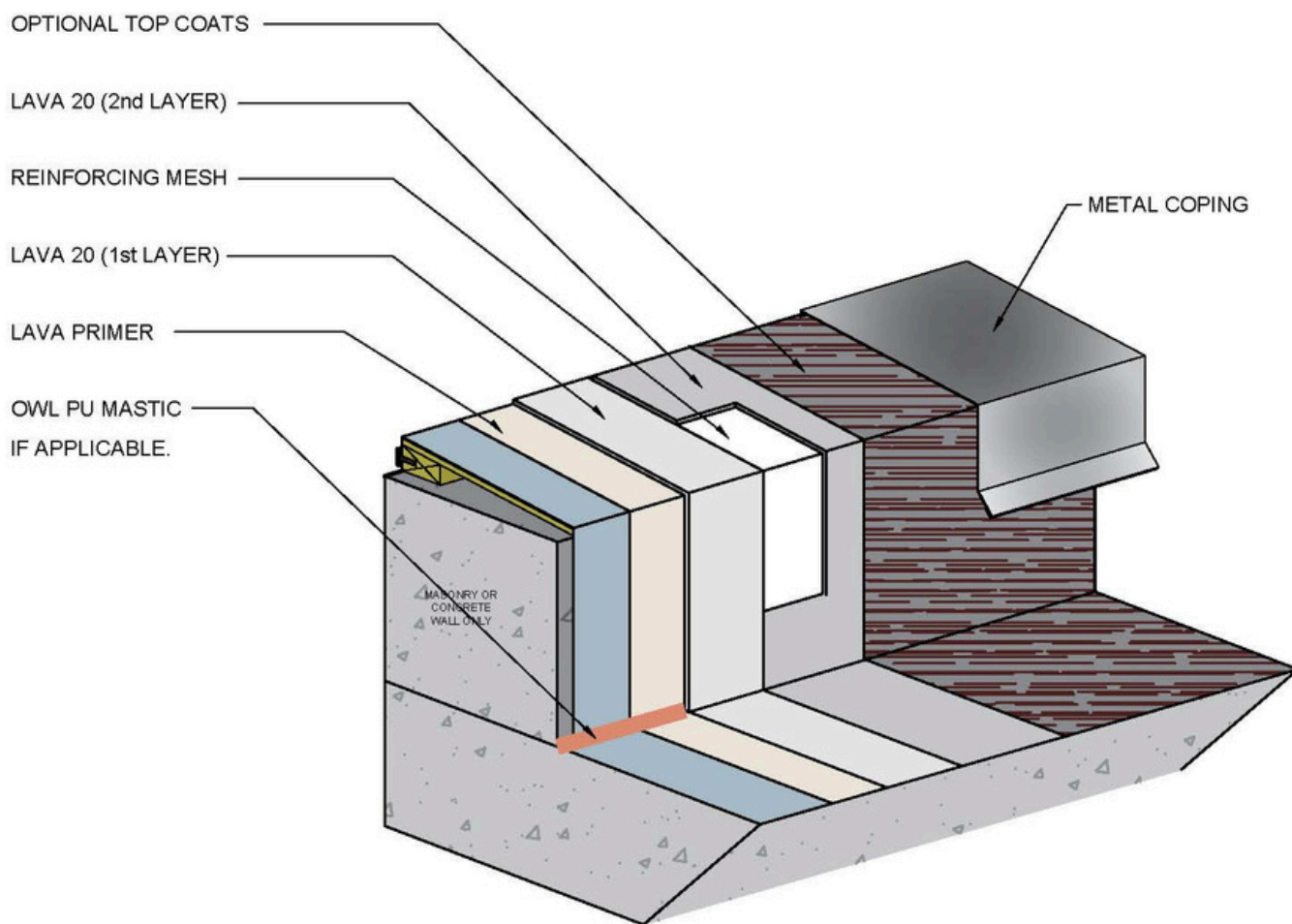
Para Irlanda/Reino Unido/Europa: www.lava20waterproofing.com/technical-data-resources/



TECHO PLANO FRÍO

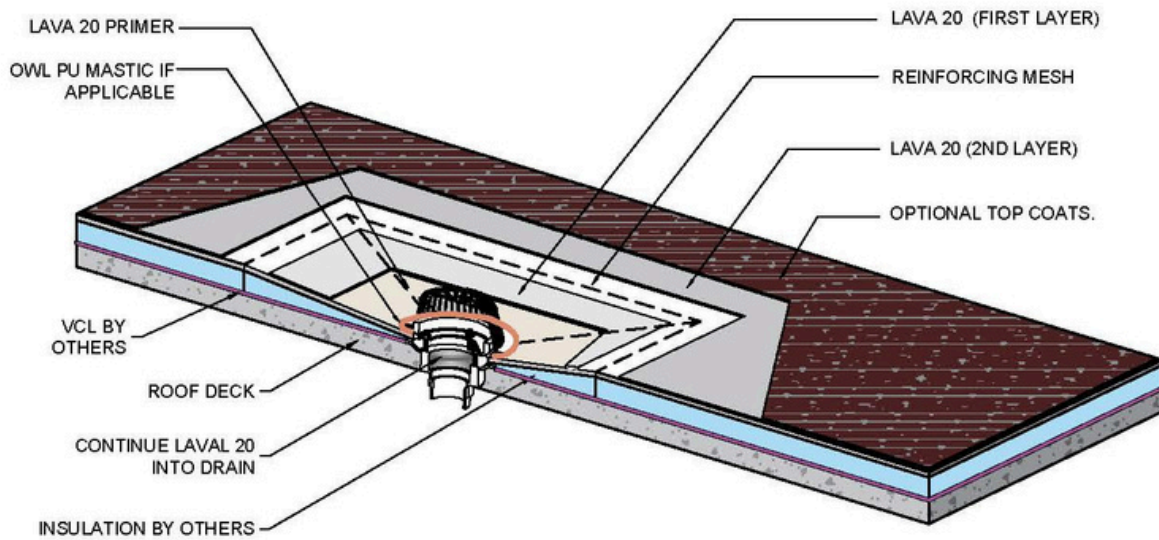


DESAGÜE - PAPELERA

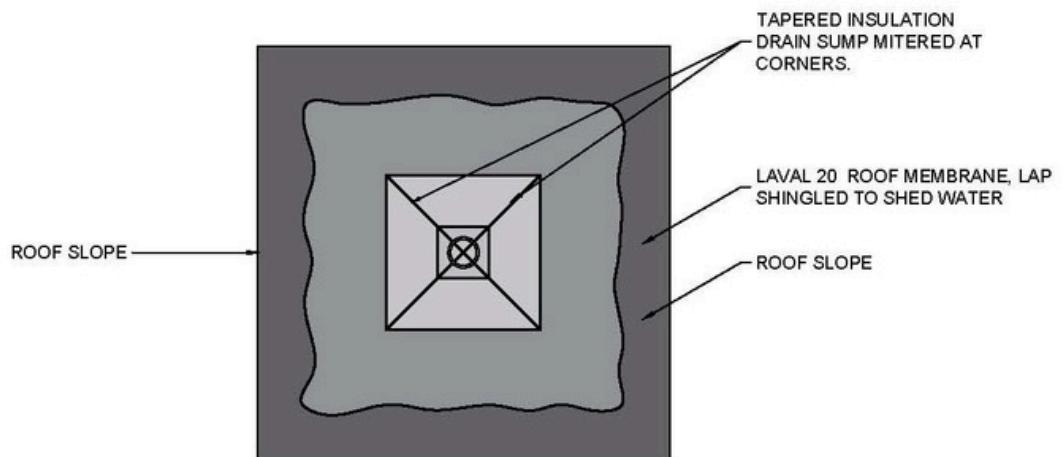


Dibujos de detalle

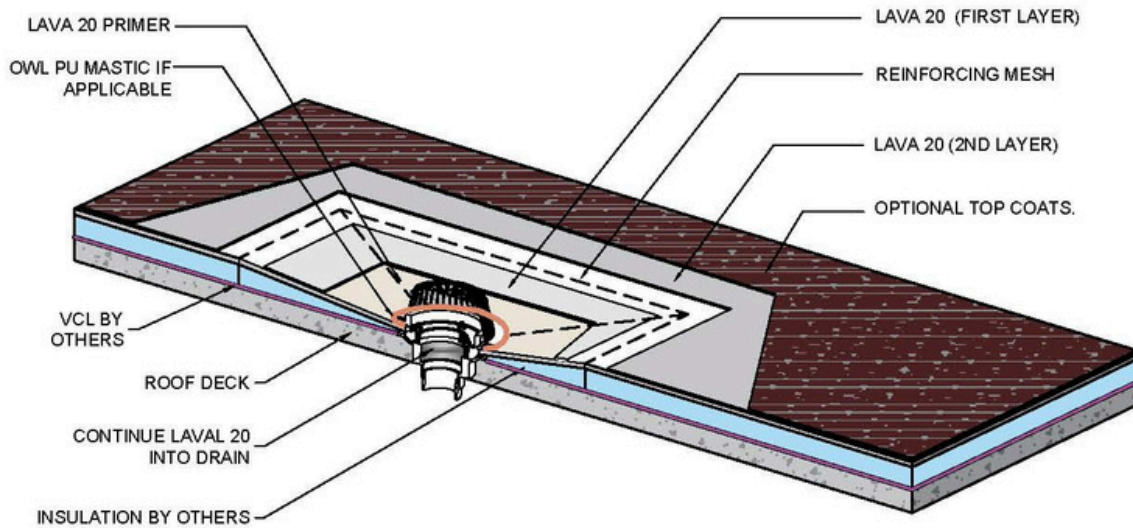
DRENAR



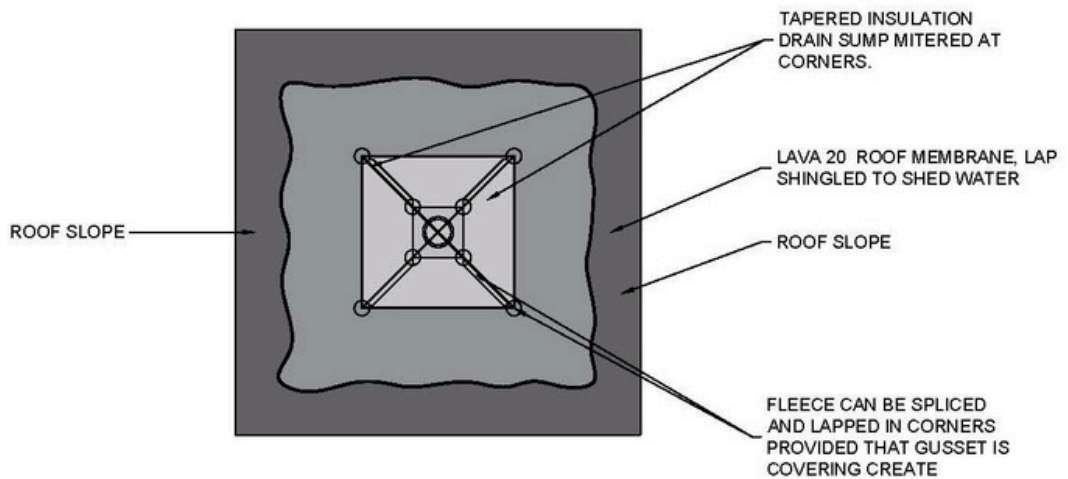
ISOMETRIC SECTION



DESAGÜE - ESQUINAS EMPALMADAS



ISOMETRIC SECTION

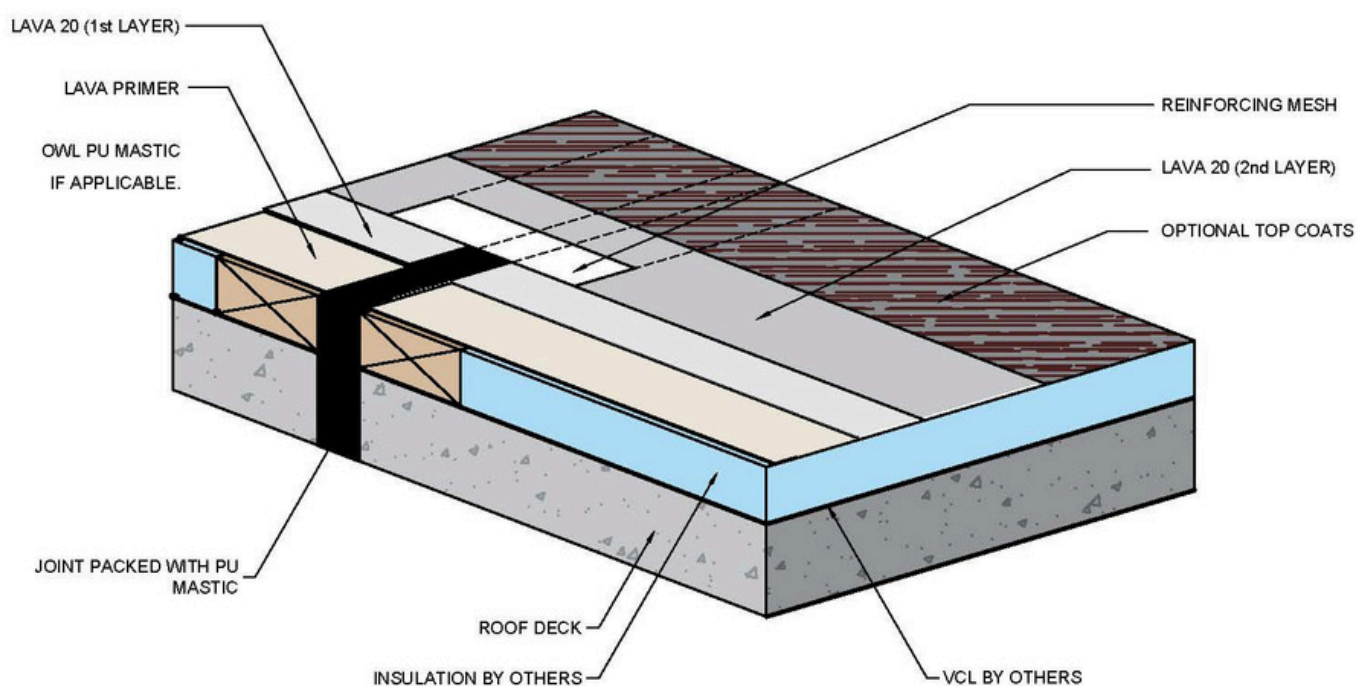


PLAN

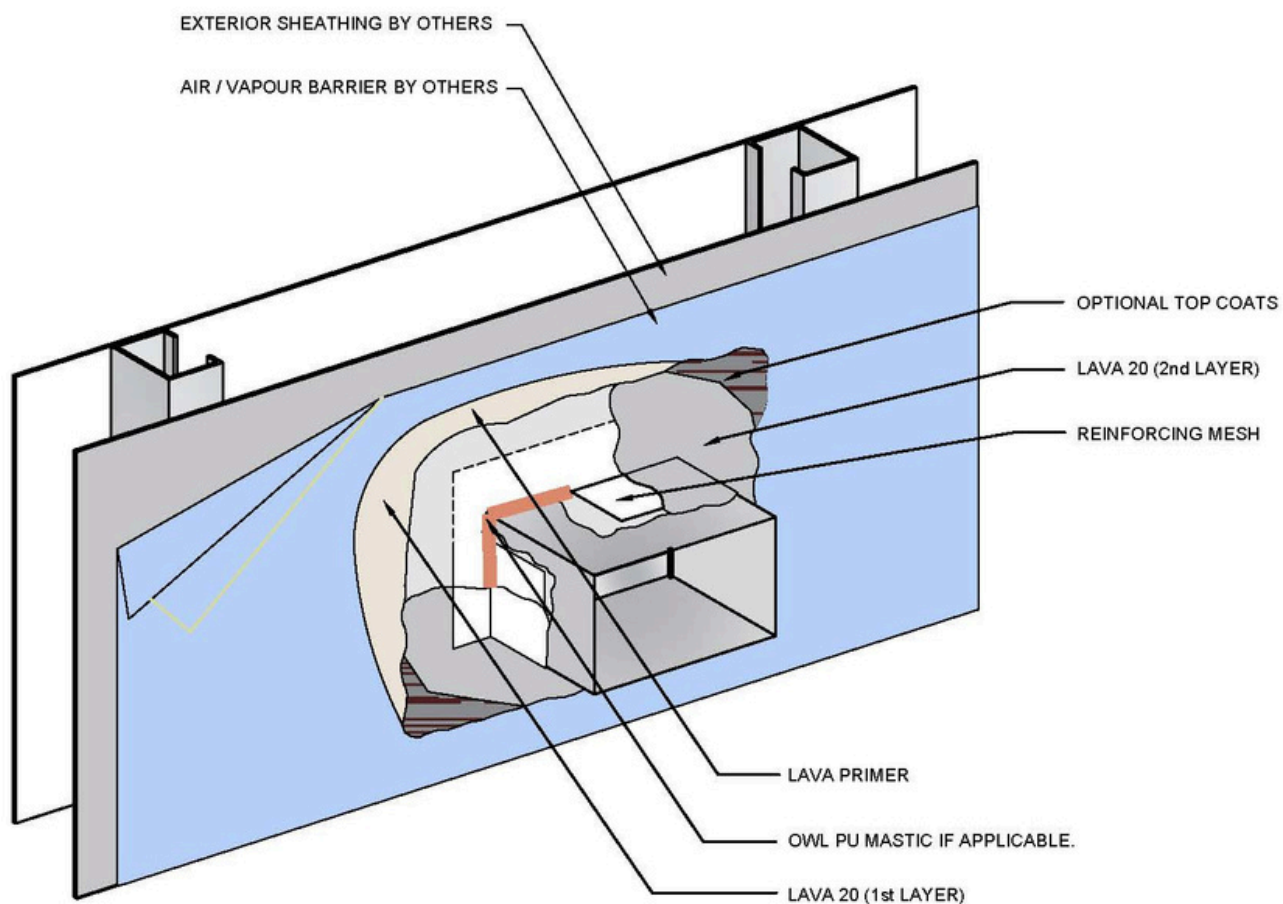


Dibujos de detalle

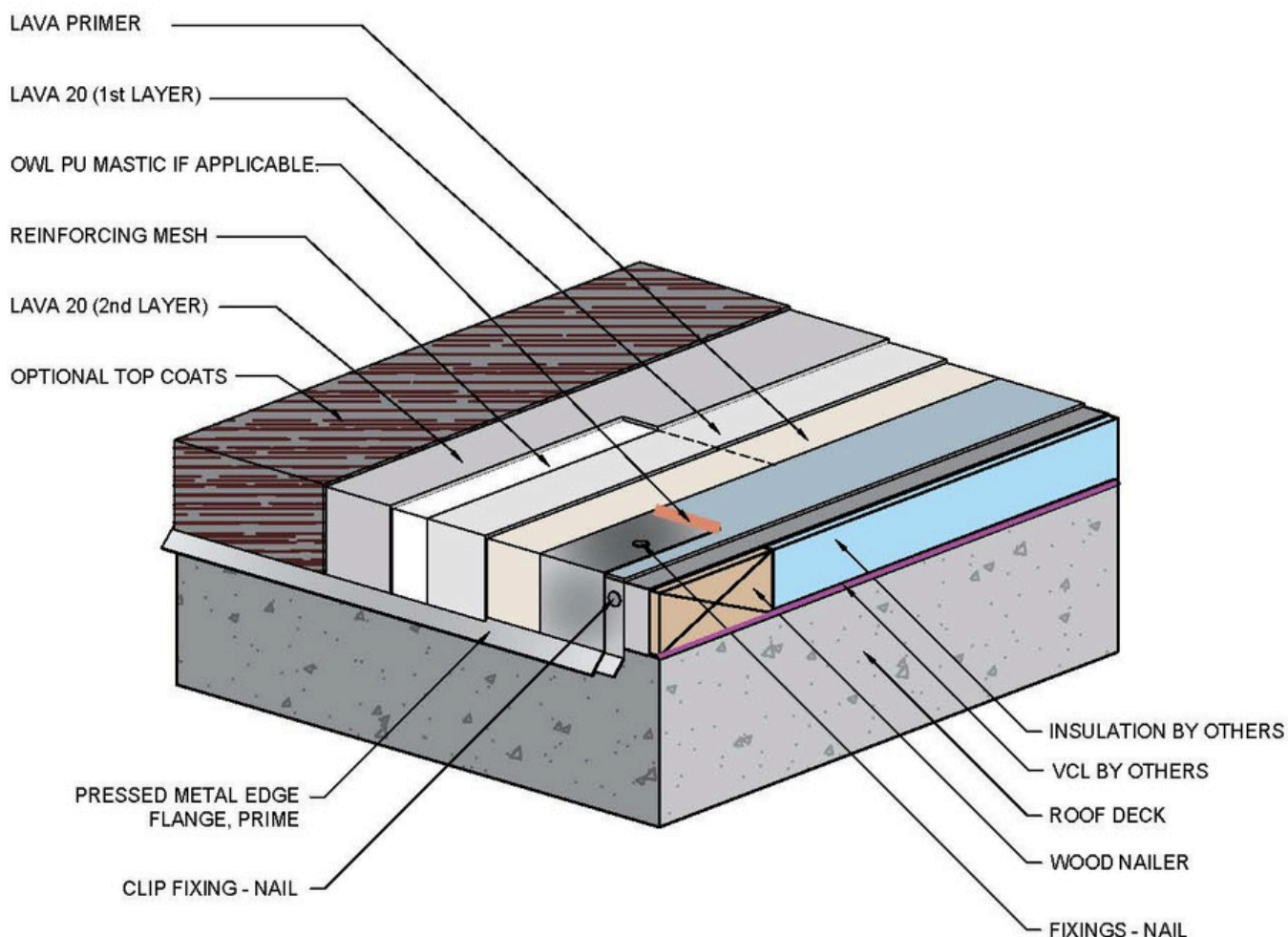
JUNTA DE EXPANSIÓN



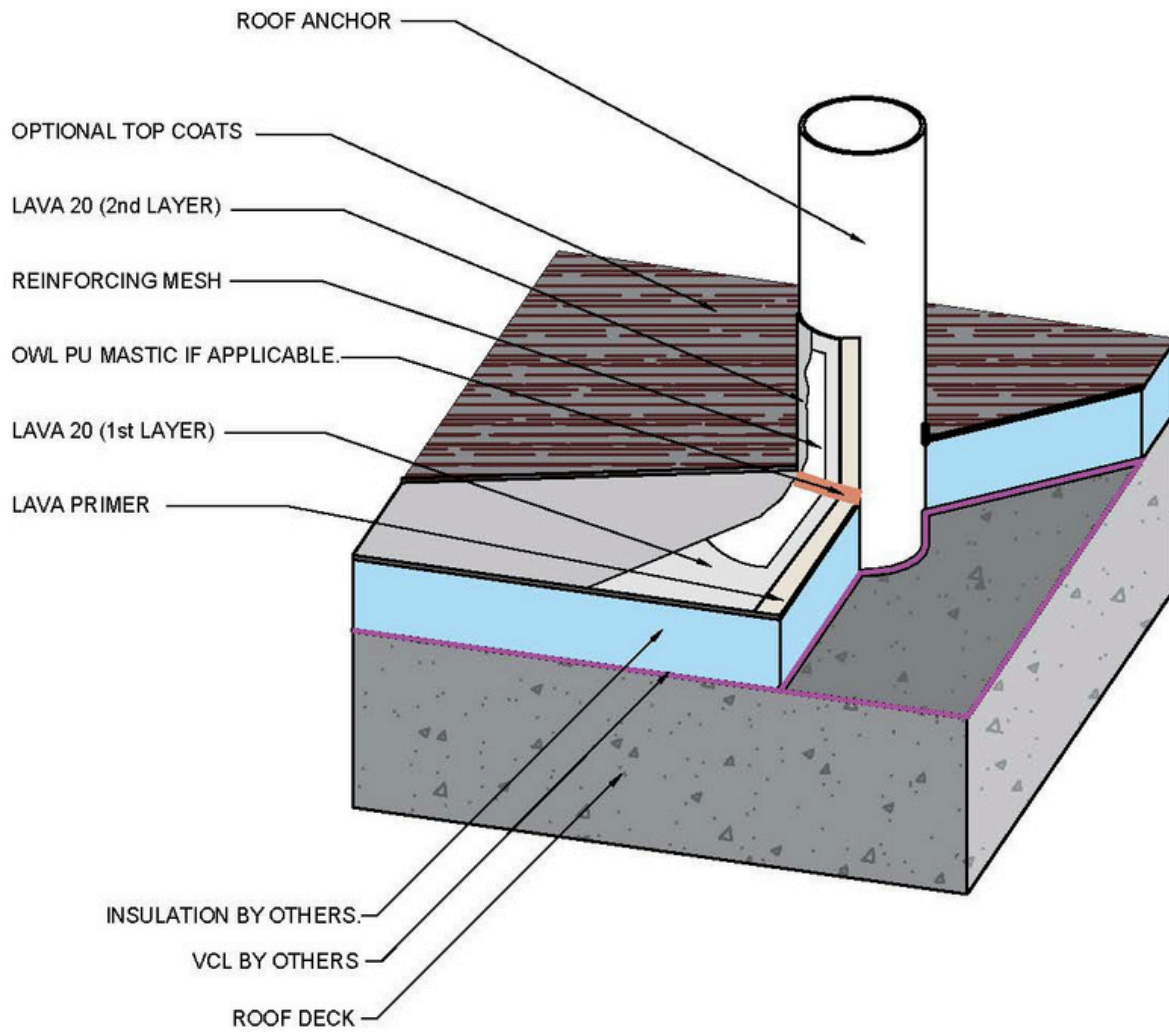
PENETRACIÓN DE HVAC



BORDE DE GOTEO METÁLICO

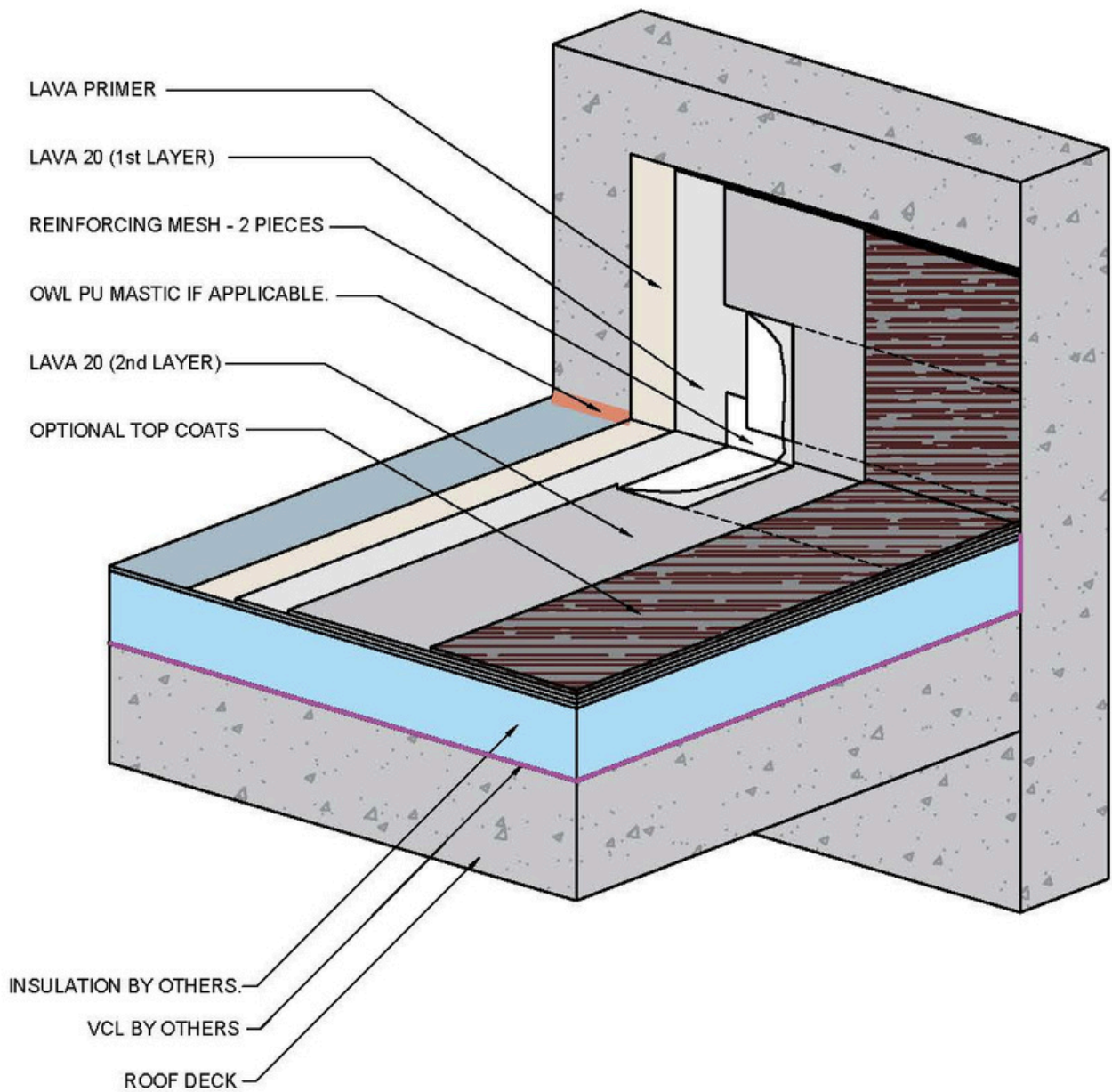


PENETRACIÓN DE TUBERÍAS



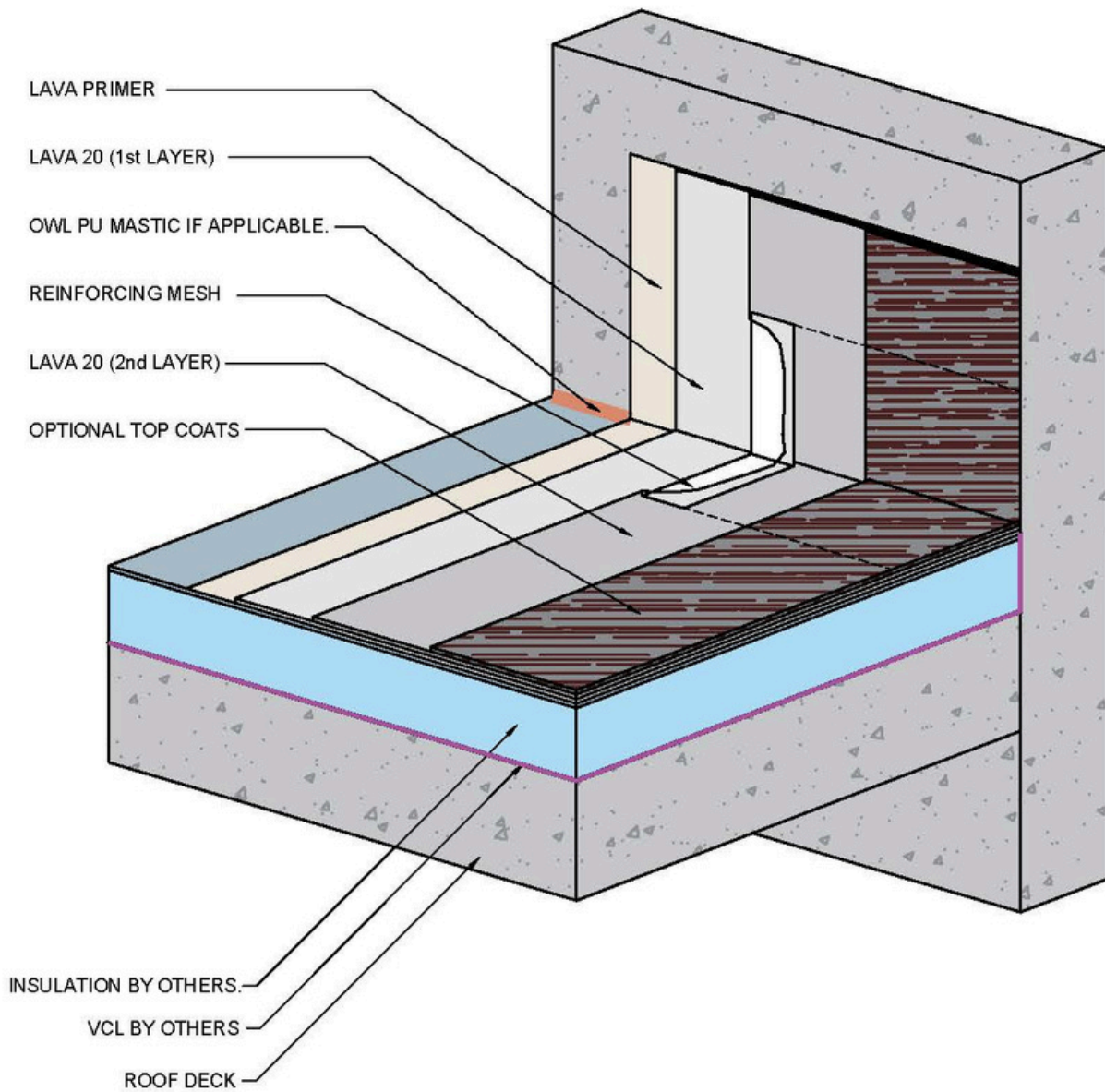
Dibujos de detalle

BORDE DEL TECHO - DOS PIEZAS



Dibujos de detalle

BORDE DEL TECHO



TECHO PLANO CÁLIDO

